

资本洞见

券商佣金应当真正做到“明码标价”

李文

作为连接投资者与市场的金融中介,券商通过代理买卖证券业务触达广大投资者并收取佣金。这其中,事关交易成本的佣金始终是市场关注的焦点。尽管券商竞相压低的“佣金战”已成过去,但佣金信息不透明、“返佣”等不合规现象时有发生。

近期,中证协披露了今年一季度券商投诉处理情况。数据显示,一季度投资者投诉事项中,佣金调整及各类税费相关问题最为突出,占投诉总量的19.2%,该类投诉主要反映客户对佣金费率调整、税费收取标准等方面的异议。根据相关规定,证券交易佣金实行“上限控制、向下浮动”制度。券商向投资者收取的佣金不得高于成交金额的3‰,也不得低于代收的证券交易监管费和证券交易所手续费等。

在券商经纪业务的获客以及展业过程中,部分券商在营销阶段以低佣金为噱头“揽客”,但投资者看到的“费率”与最终实际支付的“费用”往往相去甚远,诸如此类的问题基本都是佣金不透明导致的。例如,中证协公布的典型案例中:有

开户五年的投资者始终按初始费率交易,期间从未收到公司主动推送的调佣通知;还有2008年开户的老客户,长期执行千分之三的费率,新老客户间的巨大差异引发了“差别对待”的质疑。佣金不透明还催生了另一个顽疾——“返佣”。当前有部分券商营销人员为冲业绩,以个人返佣形式诱导客户频繁交易,不仅损害了投资者权益,也破坏了行业生态。

针对佣金领域各类乱象,监管层面及时出手、精准整治。比如,近期河北证监局进一步强化“返佣”专项治理,营销费用管控和从业人员执业管理。中证协也明确要求证券经营机构着力提升佣金政策透明度。具体来看,证券经营机构应完善费率调整的告知机制,通过短信、App推送、邮件等多种渠道及时通知客户,以减少因信息不对称引发的投诉。

推进佣金透明化,也在一定程度上促使券商告别单纯围绕佣金的价格竞争。中证协数据显示,截至2025年末,证券行业全年代理买卖证券业务平均净佣金率已降至万分之二;上海地区A

股平均佣金率更是下探至0.0192%的历史低位。这意味着,券商佣金继续大幅下行的空间极为有限。与此同时,投资者对低佣金的“获得感”也在边际递减。转型,成为券商经纪业务的必然选择。

长期以来,经纪业务被视为高度同质化的“通道业务”。低佣金难以构筑长期竞争力,真正的出路在于实现从“交易通道提供商”向“财富管理服务商”的角色转换。这就要求券商将更多资源投入投顾体系建设,研究能力提升和投资者教育之中。近年来,为应对佣金率下滑,券商从服务升级、工具创新、买方投顾陪伴等多维度谋求破局,在加速获客的同时,也着力挖掘存量客户的增量需求。

可喜的是,财富管理转型已初见成效。当行业步入以“客户资产保值增值”为核心的服务导向阶段,专业投顾成为业务转型的重要支柱。从人才结构看,2018年至2025年末,证券行业投顾队伍从4万余人增至8.6万人,仅2025年就净增超过5000人,而同期全行业经纪人数量大幅减少。一增一减之间,直观反映出证券行业正在告别过去粗放式拉流量、拼获客的模式,稳步向专

业化服务方向升级。

推进券商佣金透明化,一方面让“明码标价”的合规要求真正落地,另一方面也成为倒逼经纪业务回归服务本质的驱动力。接下来,证券行业需以提升服务质效的实际行动,加速构建一个公平透明、以投资者利益为重的良性生态系统,这也是赢得投资者长期信任、促进行业行稳致远的根基所在。



5月11日,总投资80亿元的中国(南宁)乐养城项目启动招商,拟引入资金10亿元。该项目启动招商,是各地积极探索盘活存量资源、破解养老用地难题的缩影。

让“沉睡资产”变成养老床位

王丽新

面对日益增长的多元化养老服务需求和城乡存在的部分资源闲置状况,当前多地已通过政府引导、社会参与、市场化运作,探索“存量增量”的资源盘活路径。

在笔者看来,面对养老服务需求激增与养老床位供应不足的双重压力,单纯依赖新增建设用地已难以维系,唯有让存量用地以及闲置用房等“沉睡资产”变成养老床位,方能走出一条低成本、广覆盖、可持续的养老用地保障之路。

第一,盘活存量资产,降低养老空间成本。

长期以来,城市核心区土地稀缺,单独划拨养老用地成本高、周期长。而大量闲置商业办公用房、工业厂房、老旧小区零星地块及农村集体建设用地处于低效利用状态,形成“需求缺口”与“资源沉睡”的鲜明反差。

一方面,部分存量用地或在项目区位优越、配套成熟,增资盘活即可转化为养老服务空间,既能节约集约利用土地,避免资源浪费,又能大幅降低养老设施建设成本,扩大普惠养老服务供给。

另一方面,为落实中央相关政策,多地已施策鼓励利用闲置商业、办公用房等改造或增设养老服务设施,合理支持非营利性养老机构使用的设施可调整容积率等指标,打破存量房产用途限制等壁垒,为社会资本参与养老服务打开了“机会之窗”。比如,有的核心城市将闲置办公楼转型为复合型康养中心,通过划转、授权经营等方式,让国有资产在服务民生中保值增值。

但要构建养老服务体系,破解养老用地难题,政策松绑只是第一步,关键在于引导社会资本愿投入、能运营,乃至有回报。

第二,探索多元化融资路径,疏通社会资本参与盘活养老用地通道。

第一要务是拓宽融资渠道,让增量资金进场,启动存量用地建设或者闲置房产改造工程。比如,依托养老产业专项基金、专项债券、股权融资、普惠金融信贷等多元路径,搭建社会资本参与盘活养老用地通道,解决养老项目资金投入不足、回报周期长的融资痛点。

更重要的是,要创新合作模式,推动资本与养老服务场景深度融合,实现收益互补。比如,推行政府与社会资本合作、公建民营、民办公助等灵活形式,明确各方权责,降低社会资本参与门槛,让更多市场化主体愿意投钱进来,建设运营并获得收益。从市场操作路径来看,部分城市利用存量用地和在建用地等综合性地块,探索商住配套空间“复合利用”模式,鼓励底商、裙楼、地下室空间兼容养老功能,发展“住宅+养老”“商服+养老”“产业+康养”等混合模式,实现空间共享,为社会资本参与存量改造运营提供可持续的商业逻辑。

第三,多方合力推行“一站式”服务,筑牢长效保障。

盘活存量用地养老,不是简单的空间改造,而是涉及规划、用地、建设、运营的系统性工程。各地需将养老设施纳入国土空间规划“一张图”,明确存量用地转型的规划条件,简化审批流程,推行“一站式”服务,让项目快速落地。同时,各地也要严守安全底线,严格落实消防、日照、无障碍改造等养老建设标准,加强改造过程监管,确保养老设施安全可靠,形成“资源摸排—分类盘活—政策赋能—长效监管”的全链条工作体系。

盘活存量用地,既是应对人口老龄化的务实之举,也是推动城市更新、节约集约用地的战略选择。当老旧楼宇和闲置厂房亮起养老中心的灯光,“存量盘活”便不再是政策文件中的抽象概念,而是触手可及的温暖现实。

如何看待“投资金”与“首饰金”消费的一升一降

昌校宇

中国黄金协会最新统计数据显示,一季度,我国黄金消费量达303.292吨,同比增长4.41%。然而,总量平稳增长的背后是结构分化——金条及金币同比大增46.40%,黄金首饰则同比下降37.10%。该协会表示,受国际金价高位运行且大幅波动的影响,国内黄金首饰消费持续承压,黄金首饰消费量继续下滑。与此同时,黄金投资需求强劲,金条、金币成为市场热门投资品类。

在笔者看来,“投资金”与“首饰金”消费的一升一降,折射出黄金市场逻辑与居民资产配置理念的深层变化。

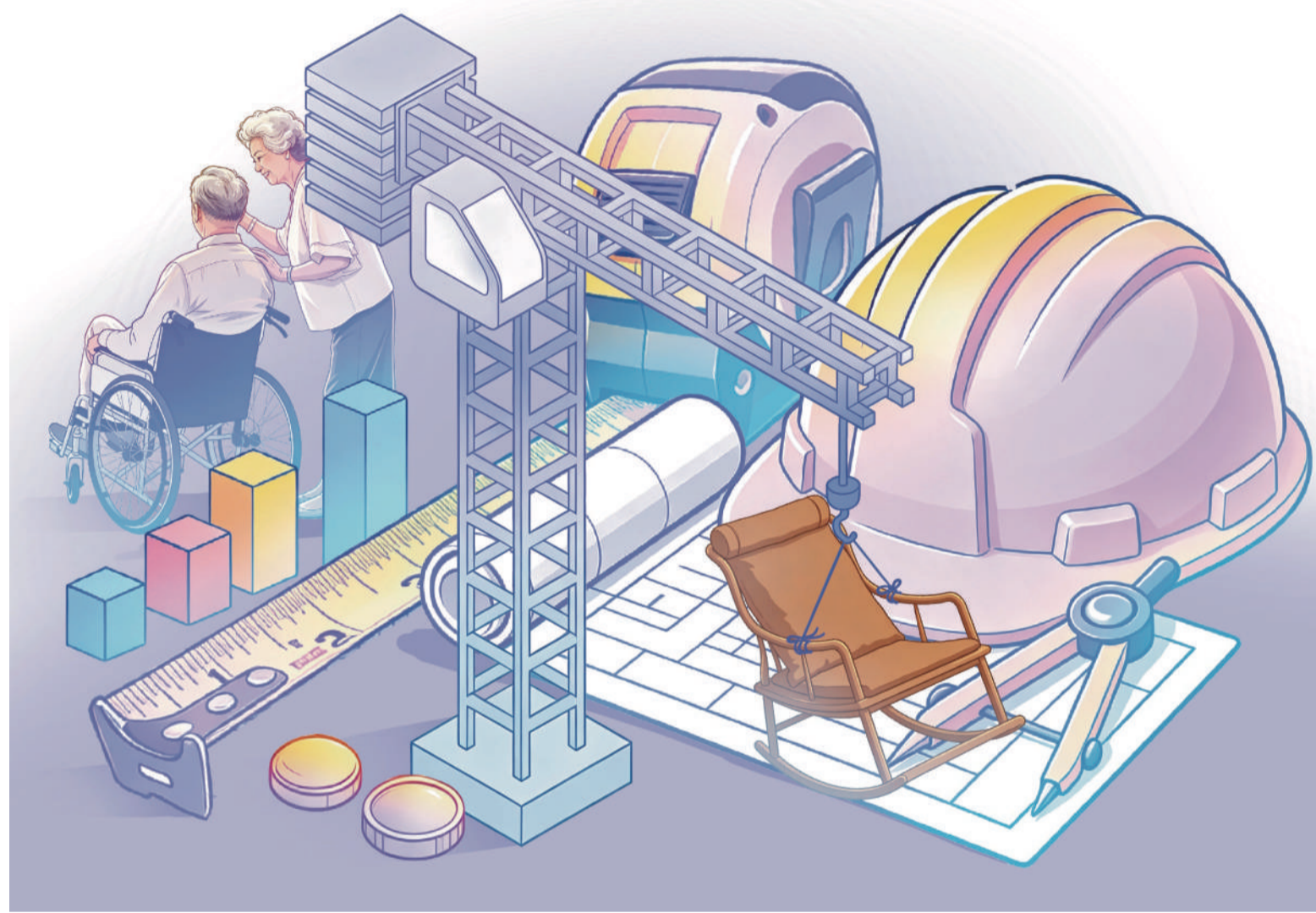
“投资金”需求的火热,是黄金金融属性凸显与居民资产配置需求多元化的集中体现,这一趋势正推动黄金从过去的小众投资品,逐步转变为居民资产配置中的常规选项。

究其原因,其一,在全球地缘政治不确定性持续背景下,居民的避险情绪与资产保值需求愈发强劲。作为传统避险资产,黄金相对其他资产具有更稳健表现,吸引了更多配置型资金涌入。其二,投资渠道的丰富度与便利化,为投资需求的释放提供了“硬件”基础。据中国黄金协会统计,一季度国内黄金ETF持仓量同比增长114.88%,银行销售渠道金条销量也大幅增长,这表明投资者有了更便捷、更多元的选择来执行其配置意愿。其三,政策优化有序引导投资需求。去年11月1日起实施的黄金税收新政,明确了投资性用途与非投资性用途的差异化税收政策,这在客观上降低了实物黄金投资的隐性成本,促使部分原本投资首饰的消费者,转向了溢价更低、保值性更强的金条、金币等。

“首饰金”消费的遇冷,则是高金价对传统首饰消费形成抑制的直接体现。一季度,国际金价高位运行且大幅波动,国内黄金首饰克价亦维持在千元附近,直接抬高了购买门槛。对于价格敏感型消费者而言,高金价带来了明显的挤出效应。历史经验反复表明,当金价快速攀升至新的心理关口之上时,黄金首饰消费往往率先承压,此次数据恰是这一规律的再次印证。这既是市场机制在需求侧的自动调节,也是黄金商品属性对价格信号的正常反应。

笔者认为,“投资金”与“首饰金”的一升一降,显示了黄金商品属性与金融属性的动态平衡。投资需求的走强,反映出我国黄金市场金融属性与专业化程度的持续提升,有效补齐家庭资产组合的避险对冲短板,契合资产配置多元化的发展方向。同时,黄金首饰消费的短期下滑,正在倒逼行业从“重量”转向“重质”,推动设计创新、工艺升级与品牌价值的提升,增加产品附加值。

“投资金”消费升温、“首饰金”消费承压,既是短期市场的直接反应,更是行业结构走向成熟的转型缩影。展望未来,随着市场机制不断完善、居民配置理念持续成熟,我国黄金市场有望实现消费与投资双轮驱动、协同发展,更好发挥商品与金融的双重属性,在服务居民财富管理、与实体经济稳定运行中扮演更重要的角色。



“AI生成”不是股市“小作文”免责挡箭牌

朱宝琛

北京证监局日前公布的一份行政处罚决定书,引发市场关注:两位当事人因为编造、传播虚假信息行为,分别被处以20万元和25万元的罚款。而他们从中获得的非法收益,合计不足300元。

微小获利与高额处罚形成的强烈反差,再次深刻诠释了什么叫“得不偿失”。而当事人试图以“AI生成内容”“未尽心审核核查义务,不存在蓄意误导市场的恶意”为由请求减轻处罚的细节,同样引人深思,“AI生成”是股市“小作文”的免责挡箭牌吗?

答案是肯定的。在笔者看来,无论是借助AI直接生成“小作文”,还是用AI对虚假信息进

行改写,只要使用者主观上存在编造、传播虚假信息的故意,客观上实施了扰乱证券市场的行为,就必须承担相应的法律责任。

结合上述案例来看,监管部门的态度非常明确,“已综合考虑当事人违法行为的事实、性质、情节与社会危害程度,量罚适当”。这既体现了资本市场监管的刚性和力度,也彰显了监管部门打击虚假信息、维护市场秩序的决心。AI工具的使用者必须借助AI生成和传播的内容负责,承担主体责任,履行信息核实义务,切不可抱有“AI生成”就能免责的心态,放任虚假信息流入市场,扰乱秩序。

事实上,近年来,监管部门已经对多起借助

AI生成“小作文”的行为开出罚单。这一系列动作,无不在提醒每一位市场参与者:要增强法律意识,坚守法治底线,不编造、不传播未经核实的信息。特别是要明确AI工具的使用边界,认识到AI只是一种辅助工具,不是虚假信息传播的“助力器”,更不是违法违规行为的“挡箭牌”。

资本市场的健康发展,离不开清朗的信息环境,也离不开每一位市场参与主体的共同努力。AI生成内容并非“法外之地”,种种信号表明:监管部门对虚假信息的打击,不会因为AI的参与而有所松懈。任何试图通过编造、传播虚假信息扰乱市场秩序的行为,终究难逃法律的制裁。

激活产业园区发展新动能

肖伟

2026年以来,全国多地围绕“新建一批、升级一批、转型一批”的总体思路加快产业园区布局,新一轮兴园强园热潮全面铺开。

在笔者看来,园区的活力,归根结底在于企业的活力;园区的竞争力,最终也取决于企业的竞争力。推动产业园区高质量发展,既需要政府部门持续优化营商环境、完善制度保障,也离不开各类企业的主动作为。龙头企业和小微企业可结合自身优势,主动参与产业园区运营发展,共同构建产业协同发展生态圈,激活产业园区发展新动能。

龙头企业打造开放、多元、包容的产业生态,提升产业链韧性。过去,不少龙头企业通过自建配套体系,在实现自身发展壮大的过程中,也推动了园区产业集聚、协作发展,有效激发了产业园区的活力。当前,部分龙头企业加速从“自循环”转向“生态圈”,有序向外部企业开放非核心配套订

单,建立以技术、质量、成本为核心的市场化筛选机制。其自建的研发、检测、物流等优质设施也逐步对外开放,通过企业间联动协同,有效降低了园区企业的运营成本,提升园区整体竞争力。

同时,部分龙头企业与中小企业开展联合攻关,将非核心研发任务进行社会化协作,形成“龙头引领创新、中小配套支撑”的良性互动,助力更多中小企业融入龙头企业产业链供应链,打造开放、多元、包容的产业生态,共同提升产业链韧性与竞争力。

中小企业专注细分赛道,锻造细分领域硬实力。

广大中小企业是园区产业生态不可或缺的组成部分。中小企业可聚焦产业链关键环节和技术空白,持续加大研发投入,打造自主知识产权的核心产品。主动对标行业领先标准,优化生产流程和质管控制体系,提升产品稳定性与

交付能力,逐步成长为产业链中不可替代的“隐形冠军”。还可通过组建产业联盟等形式,实现资源共享、优势互补,增强市场开拓和风险抵御能力。

尤为重要的是,无论是龙头企业还是中小企业,均需强化创新主体地位,通过产学研深度融合,加速科技成果向现实生产力转化,推动产业园区向高端化、智能化、绿色化迈进。其中,龙头企业可联合高校院所共建产业研究院、中试基地,开展关键核心技术攻关;中小企业则借助公共技术服务平台,弥补研发短板,提升产品技术含量和附加值。

产业园区高质量发展是一项系统工程,笔者相信,在龙头企业、中小企业等市场各方协同下,必将有效破解园区发展中的各类课题,构建起大中小企业协同融通发展的良好生态,推动产业园区实现更有效率、更可持续的发展,为区域经济繁荣注入强劲动能。