

国家统计局:

稳经济政策效果持续显现 整体呈现企稳回升态势

本报记者 孟珂

3月15日,国家统计局新闻发言人、国民经济综合统计司司长付凌晖在国新办举行的新闻发布会上表示,今年以来,随着疫情防控较快平稳转段,稳经济政策的效果持续显现,经济运行整体呈现企稳回升的态势。

展望全年,付凌晖表示,对实现经济增长5%左右的预期目标充满信心。中国经济经过长期发展,物质技术基础已经非常雄厚,经济总量达到121万亿元,有超大规模的市场优势、完善的产业体系、丰富的劳动力资源,劳动力素质还在不断提高,创新发展的动能不断增强,这是经济发展最重要的基础。今年疫情对生产需求的抑制性作用有较大程度消除,有利于释放经济增长潜力。扩大内需方面,政策会

持续发力。

生产需求明显改善 助力经济运行好转

1月份-2月份,生产需求明显改善,就业物价总体稳定,市场预期加快好转,经济运行呈现企稳回升态势。

生产需求回升向好。从生产来看,工业和服务业双双回升。1月份-2月份,规模以上工业增加值同比增长2.4%,上年12月份为增长1.3%,回升了1.1个百分点。从服务业来看,1月份-2月份服务业生产指数同比增长5.5%,实现了由降转增。从需求来看,消费和投资都在改善。1月份-2月份,社会消费品零售总额同比增长3.5%;全国固定资产投资同比增长5.5%,生产需求的改善对

于整体经济运行好转起到了很好的效果。

就业物价总体稳定。从就业看,1月份-2月份全国城镇调查失业率平均为5.6%。从价格看,1月份-2月份居民消费价格同比上涨1.5%,和世界主要经济体相比,中国价格稳定和国际高通胀形成鲜明对比。

经济循环逐步改善。去年由于疫情等多方面超预期因素冲击,经济运行循环不畅的问题比较突出。从生产端来看,规模以上工业41个大类行业当中有28个行业增速回升。从消费端来看,社会消费品零售总额当中18类限额以上单位中有12类增速在加快。

市场主体活力趋于增强。前两个月企业预期都出现了明显改善。从制造业PMI来看,2月份制造业PMI已经回升到52.6%,达到了近年来较高水平。同时,服务业PMI也达到了55.6%,说

明市场主体发展预期改善。

谈及今年经济增长的主要动力,付凌晖表示,对于消费的抑制性因素在逐步消除,随着就业逐步恢复,居民收入的增长,消费对整个经济拉动作用明显改善。同时,投资对经济增长的拉动作用继续展现。此外,随着创新驱动的发展,在创新领域特别是科技投入还需要增加。面对外部的不确定性,进出口的拉动作用虽然可能相对去年减弱,但也会对增长起到拉动作用。

展望未来,东方金诚高级分析师冯琳表示,政策面将继续在提振消费、投资两方面发力,同时也将着力引导房地产行业尽快实现软着陆,带动涉房消费、房地产投资恢复正增长。预计3月份宏观经济数据将进一步改善。(下转A2版)

今日导读

央行连续4个月
超额平价续做MLF

A2版

国联集团斥资91.05亿元
竞得民生证券34.71亿股股权

B1版

《证券日报》记者独家对话
格力电器董事长董明珠

B2版

月内两名高管接连辞职
云南白药管理层洗牌?

B3版

央行:少数问题中小金融机构 改革化险取得重要进展

本报讯 据中国人民银行网站3月15日消息,近日,人民银行召开2023年金融稳定工作会议。会议总结2022年金融稳定工作,分析当前金融形势,部署下一阶段金融稳定工作。

会议认为,2022年人民银行金融稳定系统深入贯彻党中央、国务院决策部署,扎实推进中央巡视整改,有效处置化解突出风险点,不断完善金融风险防控体制机制,深化金融体制改革,健全金融稳定保障体系,防范化解金融风险取得新成果,有力维护了金融稳定大局。

会议指出,我国金融运行整体稳健,风险可控。我国金融体系中银行业资产占比超过九成,银行业金融机构总体经营稳健,特别是大型银行评级一直优良,是我国金融体系的“压舱石”。少数问题中小金融机构改革化险取得重要进展,非法金融活动得到有力整治,金融市场运行平稳。

会议强调,防范化解金融风险是金融工作的永恒主题。金融稳定系统要牢牢坚持党中央对金融稳定工作的全面领导,将深入学习贯彻党的二十大精神作为首要政治任务,坚定拥护“两个确立”,切实做到“两个维护”。要继续按照“稳定大局、统筹协调、分类施策、精准拆弹”的方针,统筹发展和安全,压实金融风险处置各方责任,积极稳妥压降存量高风险机构。要加强金融风险处置机制和能力建设,强化监测、预警、评估,推动金融风险早发现、早纠正、早处置,加大追赃挽损和反腐问责力度,防范道德风险。要加快推进金融稳定保障体系建设,完善金融稳定立法和金融稳定保障基金制度,更好发挥存款保险功能。要以“时时放心不下”的责任感,持之以恒做好风险防范化解工作,坚决守住不发生系统性金融风险的底线。(刘琪)

本版主编:姜楠 责编:白杨 美编:崔建岐
制作:闫亮 电话:010-83251808

出境跟团游试点目的地国家扩至60个

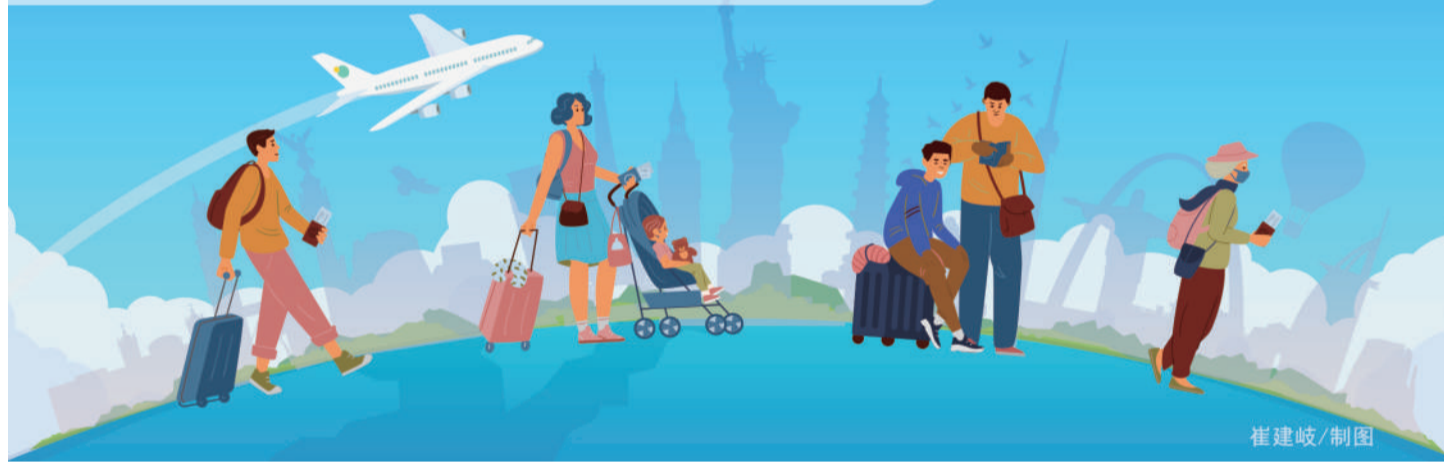
跨境游需求快速升温 旅游企业积极布局

随着出境游的放开,旅游板块上市公司也纷纷布局境外旅游业务

众信旅游:将加紧筹备各类精细化、多元化的旅游产品

ST凯撒:此前宣布已全面开启出境游业务

中青旅:率先上线首批20个试点开放国家的超过500条出境游产品



崔建岐/制图

本报记者 张晓玉 李季宇

文化和旅游部办公厅3月10日发出通知决定,3月15日起,试点恢复全国旅行社及在线旅游企业经营中国公民赴有关国家(第二批)出境团队旅游和“机票+酒店”业务。本批包含40个国家,加上之前第一批试点恢复的20个国家,目前中国出境团队旅游目的地增加至60个国家。

消息发布后,出境游热度快速上涨。数据显示,在第二批开放的出境团队旅游目的地国家中,中国游客关注较多的是越南、意大利、塞尔维亚、法国和西班牙等国。

“3月10日起,公司已经在进行相关产品的发布和宣传工作。3月10日至15日,法国、西班牙、意大利等传统旅游强国的旅游产

品热度较高,部分相对小众的旅游国家,比如伊朗,成为第二批试点名单中的‘黑马’,也基本满员成团了。”众信旅游集团媒介公关经理李梦然告诉《证券日报》记者。

洲际出行需求快速释放

与第一批试点名单相比,第二批名单的扩容能够进一步完善旅游线路,扩大出行半径。

“比如法国、意大利、瑞士等国家被纳入名单后,传统的欧洲跟团游线路基本成型,随着后期可供选择的目的地越来越多,可供搭配和制作的产品也能够更加多元化。”李梦然表示,同时,在第二批试点名单中,能看到诸如冰岛、丹麦等欧洲北部地区的国家以及智利、巴哈马等南美洲国家,预计对于南极、北极

出行产品的推动也有一些积极效应。

东莞证券研究员魏红梅表示,开年以来,国内游需求逐步释放,但出境游恢复仍较缓慢。随着近期多国取消入境检测要求及文旅部恢复第二批40国出境团队游,预计出境游需求将逐步修复,2023年出境游仍有较大提升空间。

随着出境游的放开,旅游板块上市公司也纷纷布局境外旅游业务。

众信旅游3月13日在投资者平台回复称,2月份以来,出境旅游市场加速复苏,公司自主研发并推向市场的旅游产品咨询量火爆,销售情况良好。下一步,公司将加紧筹备各类精细化、多元化的旅游产品,以满足广大游客的出境旅游需求,加速旅游行业复苏进程。(下转A2版)

高派息率力促市场拥抱价值新生态

赵学毅

截至3月15日,已披露年报的145家上市公司中,拟现金分红的有89家,占比超六成。其中,中国联通披露2022年年报,加上中期派息,该公司2022年度利润的76.2%用于分红;另外两家运营商中国移动、中国电信,虽尚未披露年报但不约而同宣布提升派息率,且将这一比率都定在了超70%。

三家电信运营商如此积极提升派息率,与其坚挺的业绩和高质量发展密切相关。中国联通2022年营业收入增速创近9年新高,扣非净利润创公司上市以来新高;中国移动和中国电信披露了2022年及近期经营情况,两家公司坚持稳中求进,主要经营指标表现良好。笔者认为,三大运营商高比例派现,为资本市场所带来的榜样效应及实际意义更值得挖掘。

其一,上市公司高比例分红的前提是持续高质量发展,不断转型升级重塑自身价值。

今年政府工作报告提出,“加快传统产业和中小企业数字化转型,着力提升高端化、智能化、绿色化水平”。这为众多企业下一步发展指明了方向。新形势下,企业实现转型升级提升核心竞争力,已不再是“选择题”,而是“必答题”。

近几年,随着数字化、智能化改造深入推进,我国传统产业整体实力、质量效益以及创新能力、竞争力显著提升。比如,中国基础设施建设进入到一个新的历史阶段,已从铁路、公路、机场、桥梁、码头水利等“旧基建”转向5G、人工智能、数据中心、工业互联网等科技创新领域的基础设施,以及教育、医疗等消费升级重大民生领域的“新基建”。相关产业的上市公司,围绕“补链、延链、强链”做文章,推动自身实现高质量发展。

其二,上市公司真金白银分红,能真正实现为股东创造价值,但要警惕“虎氏分红”。

一个公司有利润,但未必给股东创造了财富,只有扣除股权资本成本后的利润(经济利润)大于0,才给股东创造了财富。正如清华大学经济管理学院教授谢德仁所言,上市公司自由现金流的最佳去处,是以分红或回购股份的方式返还给股东。股东分红特别是现金分红意义深远,实施较为稳定的分红有助于吸引投资者,对上市公司股价的稳定及市值管理工作均有积极作用。

不过,笔者认为,股东分红、利润分配关系到公司经营资源的合理分配,需考虑到公司可持续发展实际需要。这要求上市公司用长

远眼光来筹划分红,警惕资本无序扩张,杜绝分红现金全部(或部分)来源于债务资本和(或)权益资本本金的“虎氏分红”。

其三,上市公司设定估值水平新坐标,市场拥抱价值新生态。

三大运营商高派息率带来的启示是,电信行业正在数字经济新赛道上全面升级,估值模型也需要与时俱进地进行重塑。笔者注意到,大多数优秀的上市公司正迅速转变理念,有了现金或利润之后,不再一味扩大投资,提高规模,而是从考核“净利润”变为考核“净资产收益率”。提升派息比率后,可提升净资产收益率,进而有助于提升估值水平。

在资本市场,长期投资和长期价值投资不但是为投资者创造长期稳定收益的源泉,也是保障资本市场长期健康发展的重要基石。在全面实行注册制大背景下,长期、稳定的现金分红能吸引部分基石投资者,尤其是社保、保险、公募基金等机构投资者,对于稳定上市公司市值有很好的促进作用。

今日视点

intell if usion
云天励飞
深圳云天励飞技术股份有限公司
首次公开发行
不超过8,878.3430万A股
股票简称:云天励飞 股票代码:688343
发行方式:本次发行采用向参与战略配售的投资者定向配售、网下向符合条件的网下投资者询价配售和网上向持有上海市场非限售A股股份和非限售存托凭证市值的社会公众投资者定价发行相结合的方式进行
初步询价日期:2023年3月21日
网上路演日期:2023年3月23日
网上网下申购日期:2023年3月24日
网上网下缴款日期:2023年3月28日
保荐机构(主承销商):
联席主承销商:
投资者关系顾问:
《招股意向书提示性公告》详见今日《证券日报》、《证券时报》、《中国证券报》、《上海证券报》、《证券参考网》

Cady
彩蝶
浙江彩蝶实业股份有限公司
首次公开发行股票
今日在上海证券交易所
隆重上市
股票简称:彩蝶实业 股票代码:603073
发行价格:19.85元/股
发行数量:2,900.00万股
保荐机构(主承销商):
投资者关系顾问:
《上市公告书》详见2023年3月15日《证券日报》、《中国证券报》、《上海证券报》、《证券时报》、《证券参考网》、中国日报网、中国金融新闻网

华海诚科
江苏华海诚科新材料股份有限公司
首次公开发行
2,018.00万股A股
股票简称:华海诚科 股票代码:688535
发行方式:本次发行采用向参与战略配售的投资者定向配售、网下向符合条件的网下投资者询价配售和网上向持有上海市场非限售A股股份和非限售存托凭证市值的社会公众投资者定价发行相结合的方式进行
初步询价日期:2023年3月21日
网上路演日期:2023年3月23日
网上、网下申购日期:2023年3月24日
网上、网下缴款日期:2023年3月28日
保荐人(主承销商):
投资者关系顾问:
《招股意向书提示性公告》详见今日《证券日报》、《中国证券报》、《上海证券报》、《证券参考网》

GTEP
国泰环保
杭州国泰环保科技股份有限公司
首次公开发行不超过2,000万股A股
并在创业板上市
股票简称:国泰环保 股票代码:301203
发行方式:本次发行采用战略配售、网下向符合条件的网下投资者询价配售和网上向持有深圳市场非限售A股股份和非限售存托凭证市值的社会公众投资者定价发行相结合的方式进行
初步询价日期:2023年3月20日9:30-15:00
网上路演日期:2023年3月23日
网上、网下申购日期:2023年3月24日
网上、网下缴款日期:2023年3月28日
保荐机构(主承销商):
投资者关系顾问:
《发行安排及初步询价公告》及《创业板上市提示公告》详见今日《证券日报》、《中国证券报》、《上海证券报》和《证券参考网》